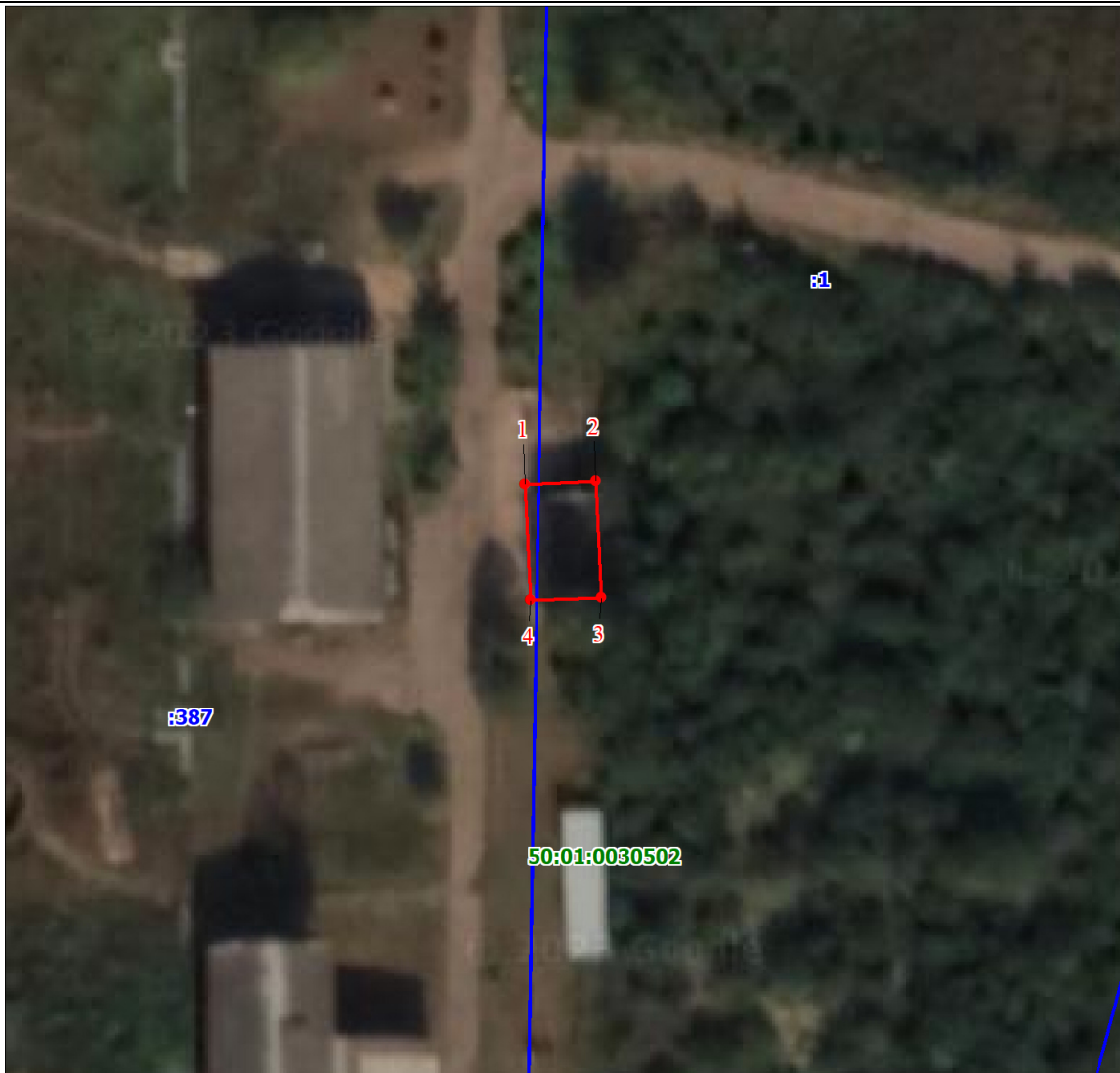


Ходатайство об установлении публичного сервитута	
1	Администрация Талдомского городского округа Московской области (наименование органа, принимающего решение об установлении публичного сервитута)
2	Сведения о лице, представившем ходатайство об установлении публичного сервитута (далее – заявитель):
2.1	Полное наименование Государственное унитарное предприятие Московской области «Электросеть»
2.2	Сокращенное наименование ГУП МО «Электросеть»
2.3	Организационно-правовая форма Государственное унитарное предприятие субъекта Российской Федерации
2.4	Почтовый адрес (индекс, субъект Российской Федерации, населенный пункт, улица, дом) 141195, Московская обл., г. Фрязино, ул. Садовая, д. 18
2.5	Фактический адрес (индекс, субъект Российской Федерации, населенный пункт, улица, дом) 141195, Московская обл., г. Фрязино, ул. Садовая, д. 18
2.6	Адрес электронной почты electroset@fryazino.net
2.7	ОГРН 1025007070285
2.8	ИНН 5052002110
3	Сведения о представителе заявителя:
3.1	Фамилия Трофимов
	Имя Андрей
	Отчество (при наличии) Олегович
3.2	Адрес электронной почты 89233209362@mail.ru
3.3	Телефон 89504161414
3.4	Наименование и реквизиты документа, подтверждающего полномочия представителя заявителя Доверенность 13/2023 от 06.06.2023
4	Прошу установить публичный сервитут в отношении земель и (или) земельного(ых) участка(ов) в целях (указываются цели, предусмотренные статьей 39.37 Земельного кодекса Российской Федерации или статьей 3.6 Федерального закона от 25 октября 2001 г. № 137-ФЗ «О введении в действие Земельного кодекса Российской Федерации»): <u>Размещения, эксплуатации и текущего ремонта существующего объекта электросетевого хозяйства и его неотъемлемых технологических частей, право собственности на который возникло до 01.09.2018, в рамках реализации права, предусмотренного п. 3 ст. 3.6 Федерального закона от 25.10.2001 N 137-ФЗ)</u>
5	Испрашиваемый срок публичного сервитута _____ 49 лет _____
6	Срок, в течение которого в соответствии с расчетом заявителя использование земельного участка (его части) и (или) расположенного на нем объекта недвижимости в соответствии с их разрешенным использованием будет в соответствии с подпунктом 4 пункта 1 статьи 39.41 Земельного кодекса Российской Федерации невозможно или существенно затруднено (при возникновении таких обстоятельств)
7	Обоснование необходимости установления публичного сервитута <u>Размещение существующего объекта электросетевого хозяйства с кадастровым номером 50:01:0000000:3568, Здание ЦРП-10 "Водоканал"</u> <u>В соответствии с пунктом 6 статьи 39.41 Земельного кодекса Российской Федерации границы публичного сервитута для размещения объектов электросетевого хозяйства (пп. 1, 3 и 4 статьи 39.37 Земельного кодекса) определяются в соответствии с установленными документацией по планировке территории границами зон планируемого размещения объектов, а в случае, если для размещения инженерных сооружений разработка документации по планировке территории не требуется, в пределах, не превышающих размеров соответствующих охранных зон</u> <u>В связи с этим целесообразно установить границы публичного сервитута в пределах охранный зоны,</u>

План границ объекта



Масштаб 1:700

Используемые условные знаки и обозначения:

	Характерная точка границы объекта
	Надписи номеров характерных точек границы объекта
	Существующая часть границы, имеющиеся в ЕГРН сведения о которой достаточны для определения ее местоположения
	Надписи кадастрового номера земельного участка
	Граница объекта
	Граница кадастрового квартала
	Обозначение кадастрового квартала

Подпись  Шальгин Н. В.

Дата 22 июня 2023 г.

Место для оттиска печати (при наличии) лица, составившего описание местоположения границ объекта



ГРАФИЧЕСКОЕ ОПИСАНИЕ

местоположения границ населенных пунктов, территориальных зон, особо охраняемых природных территорий, зон с особыми условиями использования территории

Публичный сервитут установлен в целях размещения существующего объекта электросетевого хозяйства с кадастровым номером 50:01:0000000:3568, Здание ЦРП-10 "Водоканал"

(наименование объекта, местоположение границ которого описано (далее - объект))

Сведения об объекте					
№ п/п	Характеристики объекта			Описание характеристик	
1	2			3	
1	Местоположение объекта			Московская область, Талдомский г.о., Талдом г, Загородная ул	
2	Площадь объекта ± величина погрешности определения площади ($P \pm \Delta P$), м ²			103 ± 4	
3	Иные характеристики объекта			1. Публичный сервитут установлен в целях размещения существующего объекта электросетевого хозяйства с кадастровым номером 50:01:0000000:3568, Здание ЦРП-10 "Водоканал"	
Сведения о местоположении границ объекта					
1. Система координат МСК-50, зона 2					
2. Сведения о характерных точках границ объекта					
Обозначение характерных точек границ	Координаты, м		Метод определения координат характерной точки	Средняя квадратическая погрешность положения характерной точки (Mt), м	Описание обозначения точки на местности (при наличии)
	X	Y			
1	2	3	4	5	6
1	576257.47	2191250.96	Геодезический метод	0.1	-
2	576257.63	2191258.91	Геодезический метод	0.1	-
3	576244.74	2191259.37	Геодезический метод	0.1	-
4	576244.58	2191251.41	Геодезический метод	0.1	-
1	576257.47	2191250.96	Геодезический метод	0.1	-



АДМИНИСТРАЦИЯ Талдомского городского округа Московской области

141900, Московская область, г. Талдом, пл. К. Маркса, д. 12
ИНН 5078001721 ОГРН 1025007830693

тел. 8-(49620)-6-36-32; тел. 8-(49620)-3-33-20
e-mail: taldom-rayon@mail.ru

№ _____

На № _____ от _____

В редакцию районной газеты «Заря»

Сообщение о возможном установлении публичного сервитута

Администрацией Талдомского городского округа Московской области рассматривается ходатайство Государственного унитарного предприятия Московской области «Электросеть» об установлении публичного сервитута на части земельных участков с кадастровыми номерами 50:01:0030502:1 и 50:01:0030502:387, расположенного на территории Талдомского городского округа Московской области, в целях размещения существующего объекта электросетевого хозяйства с кадастровым номером 50:01:0000000:3568 здания ЦРП-10 «Водоканал».

*Ознакомиться с поступившим ходатайством об установлении публичного сервитута, схемой местоположения границ публичного сервитута можно на сайте: <http://taldom-okrug.ru/>.

Председатель Комитета по управлению имуществом

Н.Н. Никитухин